

**DIF IXMIQUILPAN
PBR 2024
ANEXO I. FICHA DE INFORMACIÓN BÁSICA DEL PROGRAMA PRESUPUESTARIO**

1.- ANTECEDENTES

1.1. El programa opera en el territorio municipal considerando las comunidades que presentan mayores grados de marginación o con población con niveles por debajo de la línea de bienestar, por lo que se requiere la entrega de productos y servicios de asistencia social

1.2 el municipio presenta la siguiente información respecto a su población : 98,654 habitantes, con población femenina de 52,214 y masculina de 46,440, presentes en comunidades con más población como son Panales, el Tephé, Maguey Blanco, Orizabita, el Alberto, Dios Padre, Julián Villagrán y Tatzadhó; En 2020, 44% de la población se encontraba en situación de pobreza moderada y 6.25% en situación de pobreza extrema. La población vulnerable por carencias sociales alcanzó un 38.9%, mientras que la población vulnerable por ingresos fue de 2.48%.

Las principales carencias sociales de Ixmiquilpan en 2020 fueron carencia por acceso a la seguridad social, carencia por acceso a los servicios de salud y carencia por acceso a la alimentación. según la información extraída del link: <https://www.economia.gob.mx/datamexico/es/profile/geo/ixmiquilpan>

1.3 Los actores involucrados en la atención de la problemática se consideran los siguientes: Dirección Operativa; Sub Direcciones Jurídica y Psicología, Programas Alimentarios, Asistencia Social; Dirección Administrativa: Sub direcciones de CAIC, UBR y Contable.

1.4 El sistema municipal DIF se encuentra con trabajos de instalación de PbR a través de la Metodología del Marco Lógico en sus programa presupuestario

2.- IDENTIFICACIÓN Y DESCRIPCIÓN DEL PROBLEMA

2.1 El problema central se considera como : La ausencia de asistencia social que permita elevar los niveles de bienestar en la población con la entrega de servicios o productos presentes en los programas del sistema municipal para el Desarrollo Integral de la Familia

2.2 Los actores involucrados en la atención de la problemática se consideran los siguientes: Beneficiarios: 14763 habitantes atendidos a través de los programas de asistencia social ofrecidos por el sistema municipal DIF en sus instalaciones y comunidades; opositores: Personas contrarias a los trabajos de la administración pública municipal o con intereses adversos a la política social del municipio; ejecutores: Dirección Operativa; Sub Direcciones Jurídica y Psicología, Programas Alimentarios, Asistencia Social; Dirección Administrativa: Sub direcciones de CAIC, UBR y Contable; indiferentes: Población que no habita en el municipio o que no cuenta con la necesidad de asistencia social por parte del gobierno.

2.3 Las principales causas que han dado origen al problema son: Desatención de asuntos jurídicos y psicológicos que requiere la población en riesgo; Desinterés en la asistencia alimentaria para la población en riesgo a través de programas alimentarios; Ausencia de asistencia social para la población que se encuentra por debajo de la línea de bienestar; Incumplimiento en la entrega de informes de gestión financiera y cuenta pública del ejercicio fiscal.

2.4 Los efectos que dicho problema provoca en la población son: Población en condiciones de riesgo jurídico y psicológico, que afecta su estabilidad emocional y su patrimonio; Habitantes vulnerables del municipio en condiciones de desnutrición y otras enfermedades relacionadas a los hábitos alimenticios; Personas sin oportunidades de desarrollo y bienestar por la ausencia de programas de asistencia social; Finanzas en riesgo y observaciones negativas del órgano superior de fiscalización.

2.5 La evolución del problema se considera con base en la información presentada en DATAMÉXICO respecto a la población se encontraba en situación de pobreza moderada y 6.25% en situación de pobreza extrema. La población vulnerable por carencias sociales alcanzó un 38.9%, mientras que la población vulnerable por ingresos fue de 2.48%.

3.- DETERMINACIÓN Y JUSTIFICACIÓN DE LOS OBJETIVOS DE LA INTERVENCIÓN

3. Los objetivos que se enfocarán a la atención de la problemática central son: Lograr la atención de asuntos jurídicos y psicológicos que requiere la población en riesgo; Mantener el interés en la asistencia alimentaria para la población en riesgo a través de programas alimentarios; Instalar la presencia de asistencia social para la población que se encuentra por debajo de la línea de bienestar; Cumplir en la entrega de informes de gestión financiera y cuenta pública del ejercicio fiscal.

3.1 No se aprecia una relación directa con otros programas presupuestarios, aunque si de manera indirecta, toda vez que las áreas ejecutoras tienen que ver con las finanzas y trámites institucionales

4.- COBERTURA

4.1 La población potencial se considera en 98,654 habitantes, con población femenina de 52,214 y masculina de 46,440, presentes en comunidades con más población como son Panales, el Tephé, Maguey Blanco, Orizabita, el Alberto, Dios Padre, Julián Villagrán y Tatzadhó

4.2 La población objetivo para este programa se considera en 14763 habitantes atendidos a través de los programas de asistencia social ofrecidos por el sistema municipal DIF en sus instalaciones y comunidades con población que cuenta con niveles por debajo de las líneas de bienestar

4.3 Cuantificación de las poblaciones de un total de 98,654 habitantes se espera la atención de por lo menos 14,763 habitantes

POBLACIÓN POTENCIAL

POBLACIÓN OBJETIVA

POBLACIÓN ATENDIDA DEL EJERCICIO FISCAL ANTERIOR

<p>98,654 habitantes, con población femenina de 52,214 y masculina de 46,440, presentes en comunidades con más población como son Panales, el Tephé, Maguey Blanco, Orizabita, el Alberto, Dios Padre, Julián Villagrán y Tatzadhó</p>	<p>14763 habitantes atendidos a través de los programas de asistencia social ofrecidos por el sistema municipal DIF en sus instalaciones y comunidades con población que cuenta con niveles por debajo de las líneas de bienestar</p>	<p>14763 habitantes atendidos a través de los programas de asistencia social ofrecidos por el sistema municipal DIF</p>
--	---	---

4.4 La actualización de la población potencial ocurre en los censos de población y vivienda del INEGI cada 10 años, respecto a la población objetivo se deberán actualizar sus registros cada que terminan los ejercicios fiscales.

4.4.1 cada diez años

4.4.2 Anual

4.5 Mediante el Censo de Población y Vivienda del INEGI

5.- DISEÑO DE LA INTERVENCIÓN PÚBLICA

5.1 Los bienes y servicios que estará entregando el programa serán: Informes de resultados de la subdirección jurídica y psicológica realizados y entregados; Asistencia alimentaria a través de programas establecidos por el DIF Estatal y municipal otorgada; Asistencia social para la población que se encuentra por debajo de la línea de bienestar realizada; Entrega de informes de gestión financiera y cuenta pública del ejercicio fiscal cumplidos.

5.2 Los cursos de acción y actividades serán las siguientes: Asesorías jurídicas brindadas a la población para evitar la vulneración de sus derechos; Terapias psicológicas otorgadas que permiten la salud mental y equilibrio psicosocial de la población; Charlas y talleres realizados en el Centro Pilares Ixmiquilpan para adolescentes y jóvenes en riesgo; Sesiones de psicología realizadas en el Centro Pilares Ixmiquilpan para cuidar el desarrollo psicosocial de adolescentes y jóvenes en riesgo; Visitas domiciliarias y estudios socioeconómicos realizados a través de trabajo social; Desayunos escolares entregados en tiempo y forma; Asistencia alimentaria dirigida a población vulnerable otorgada; Talleres de orientación alimentaria realizados; Talleres de calidad de vida para adultos mayores brindados; Ayudas técnicas, medicamentos, jornadas médicas y análisis clínicos, para la población vulnerable brindados; Apoyo en educación de hijas e hijos de madres y padres trabajadores realizadas; Actividades de UBR que permiten la rehabilitación a personas con algún tipo de discapacidad temporal o permanente, realizadas; Terapias físicas que permiten que las personas se rehabiliten para continuar con sus actividades cotidianas, realizadas; Terapias ocupacionales que permiten que las personas mantengan su desarrollo psicoemocional, realizadas; Terapias de lenguaje para la rehabilitación de las personas, que les permita el acceso e inclusión a niveles de desarrollo, realizadas; Consultas médicas dirigidas a la población vulnerable para que dispongan con acceso a la salud, realizadas; Terapias psicológicas que permitan que las personas mantengan su salud mental y su desarrollo psicoemocional, realizadas; Manejo responsable en las actividades de recaudación de ingresos, realizada.

5.3 Población con mejores condiciones de desarrollo y bienestar, sobre todo disminuir los números siguientes: población en 44% situación de pobreza moderada y 6.25% en situación de pobreza extrema. La población vulnerable por carencias sociales 38.9%, mientras que la población vulnerable por ingresos de 2.48%.

6.- ¿ES UN PROGRAMA SOCIAL?

SI

1

2

3

4

NO

Alimentación	<input type="checkbox"/>	Directo	<input type="checkbox"/>	Indirecto	<input type="checkbox"/>
Educación	<input type="checkbox"/>	Directo	<input type="checkbox"/>	Indirecto	<input checked="" type="checkbox"/>
Salud	<input type="checkbox"/>	Directo	<input type="checkbox"/>	Indirecto	<input checked="" type="checkbox"/>
Bienestar Económico	<input type="checkbox"/>	Directo	<input type="checkbox"/>	Indirecto	<input checked="" type="checkbox"/>
Seguridad Social	<input type="checkbox"/>	Directo	<input type="checkbox"/>	Indirecto	<input type="checkbox"/>
No Discriminación	<input type="checkbox"/>	Directo	<input type="checkbox"/>	Indirecto	<input checked="" type="checkbox"/>
Medio ambiente sano	<input type="checkbox"/>	Directo	<input type="checkbox"/>	Indirecto	<input type="checkbox"/>
Vivienda	<input type="checkbox"/>	Directo	<input type="checkbox"/>	Indirecto	<input type="checkbox"/>

7.- PADRON DE BENEFICIARIOS

Liga de Internet:

Archivo PDF:

Archivo Excel:

8.- REGLAS DE OPERACION

NO APLICA

Liga de Internet:

Archivo PDF:

Archivo Excel:

ANEXO II. DEFINICIÓN DEL PROBLEMA

UNIDAD RESPONSABLE	Dirección Administrativa
UNIDAD PRESUPUESTAL RESPONSABLE DE LA ELABORACIÓN DE LA MIR	Sub Dirección contable
UNIDADES PRESUPUESTALES INTEGRANTES DE LA MIR	Dirección Operativa; Sub Direcciones Jurídica y Psicología, Programas Alimentarios, Asistencia Social; Dirección Administrativa: Sub direcciones de CAIC, UBR y Contable.
PROGRAMA SECTORIAL	Programa presupuestario de asistencia social, igualitario e incluyente
PROGRAMA PRESUPUESTARIO	Programa presupuestario de asistencia social, igualitario e incluyente

1. POBLACIÓN Ó ÁREA DE ENFOQUE POTENCIAL

98,654 habitantes, con población femenina de 52,214 y masculina de 46,440, presentes en comunidades con más población como son Panales, el Tephé, Maguey Blanco, Orizabita, el Alberto, Dios Padre, Julián Villagrán y Tatzadhó

2. POBLACIÓN Ó ÁREA DE ENFOQUE OBJETIVO

14763 habitantes atendidos a través de los programas de asistencia social ofrecidos por el sistema municipal DIF en sus instalaciones y comunidades con población que cuenta con niveles por debajo de las líneas de bienestar

3. PROBLEMÁTICA CENTRAL

Ausencia de asistencia social que permita elevar los niveles de bienestar en la población con la entrega de servicios o productos presentes en los programas del sistema municipal para el Desarrollo Integral de la Familia

4. MAGNITUD DEL PROBLEMA

4.1 POBLACIÓN POTENCIAL	4.2 POBLACIÓN OBJETIVO	4.3 POBLACIÓN ATENDIDA DEL EJERCICIO FISCAL ANTERIOR
98,654 habitantes, con población femenina de 52,214 y masculina de 46,440, presentes en comunidades con más población como son Panales, el Tephé, Maguey Blanco, Orizabita, el Alberto, Dios Padre, Julián Villagrán y Tatzadhó	14763 habitantes atendidos a través de los programas de asistencia social ofrecidos por el sistema municipal DIF en sus instalaciones y comunidades con población que cuenta con niveles por debajo de las líneas de bienestar	14763 habitantes atendidos a través de los programas de asistencia social ofrecidos por el sistema municipal DIF

5. EFECTO SUPERIOR (FIN)

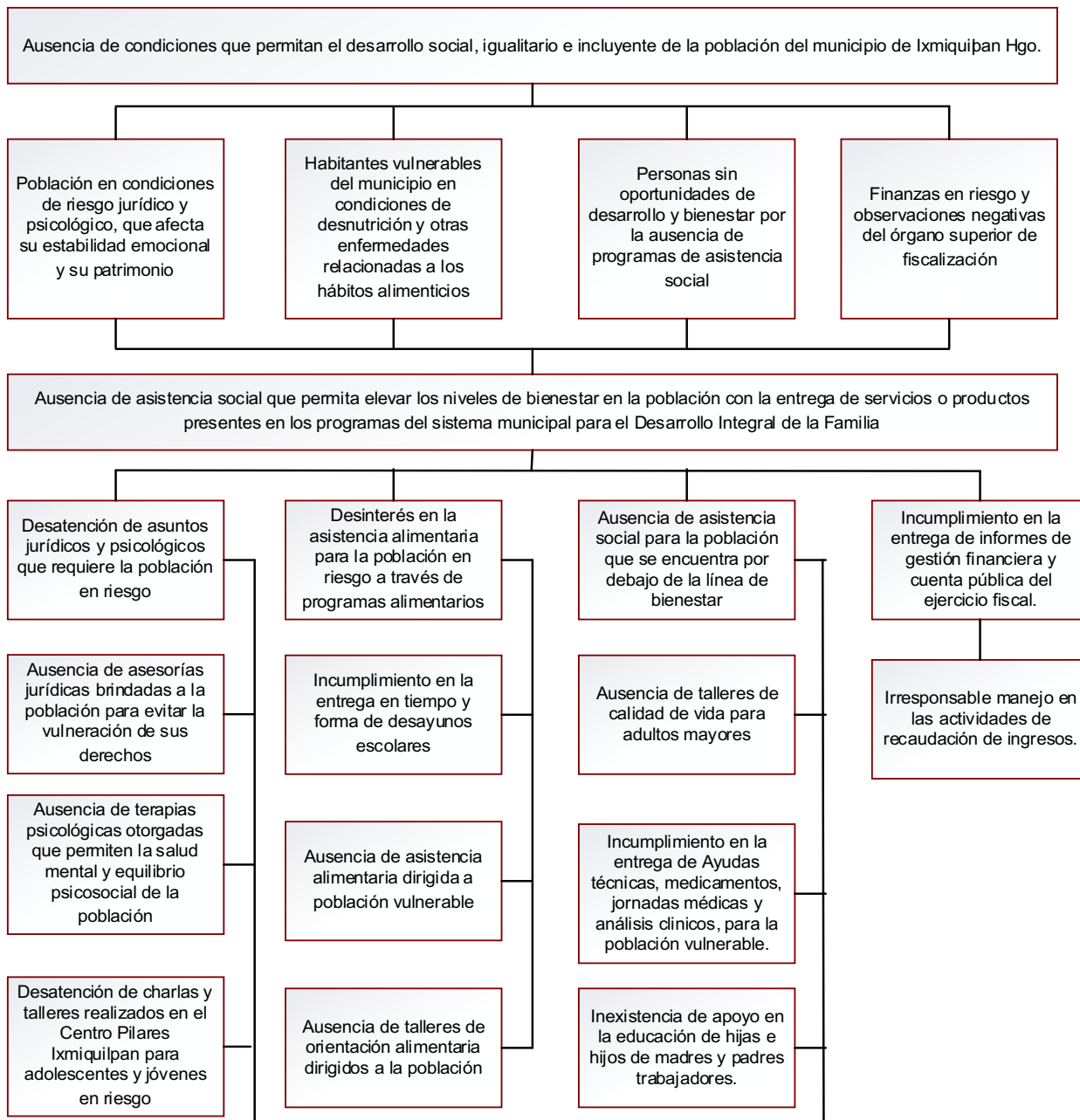
Ausencia de condiciones que permitan el desarrollo social, igualitario e incluyente de la población del municipio de Ixmiquilpan Hgo.

ANEXO III. ANÁLISIS DE LOS INVOLUCRADOS

PROBLEMÁTICA CENTRAL	Ausencia de asistencia social que permita elevar los niveles de bienestar en la población con la entrega de servicios o productos presentes en los programas del sistema municipal para el Desarrollo Integral de la Familia		
BENEFICIARIOS	OPOSITORES	EJECUTORES	INDIFERENTES
14763 habitantes atendidos a través de los programas de asistencia social ofrecidos por el sistema municipal DIF en sus instalaciones y comunidades	Personas contrarias a los trabajos de la administración pública municipal o con intereses adversos a la política social del municipio	Dirección Operativa; Sub Direcciones Jurídica y Psicología, Programas Alimentarios, Asistencia Social; Dirección Administrativa: Sub direcciones de CAIC, UBR y Contable.	Población que no habita en el municipio o que no cuenta con la necesidad de asistencia social por parte del gobierno

ANEXO IV. ÁRBOL DE PROBLEMAS

UNIDAD RESPONSABLE	Dirección Administrativa
UNIDAD PRESUPUESTAL RESPONSABLE DE LA ELABORACIÓN DE LA MIR	Sub Dirección contable
UNIDADES PRESUPUESTALES INTEGRANTES DE LA MIR	Dirección Operativa; Sub Direcciones Jurídica y Psicología, Programas Alimentarios, Asistencia Social; Dirección Administrativa: Sub direcciones de CAIC, UBR y Contable.
PROGRAMA SECTORIAL	Programa presupuestario de asistencia social, igualitario e incluyente
PROGRAMA PRESUPUESTARIO	Programa presupuestario de asistencia social, igualitario e incluyente



Incumplimiento de sesiones de psicología realizadas en el Centro Pilares Ixmiquilpan para cuidar el desarrollo psicosocial de adolescentes y jóvenes en riesgo

Incumplimiento de visitas domiciliarias y estudios socioeconómicos a través de instancias de trabajo social

Incumplimiento de actividades de UBR que permiten la rehabilitación a personas con algún tipo de discapacidad temporal o permanente.

Desatención en las terapias físicas que permiten que las personas se rehabiliten para continuar con sus actividades cotidianas.

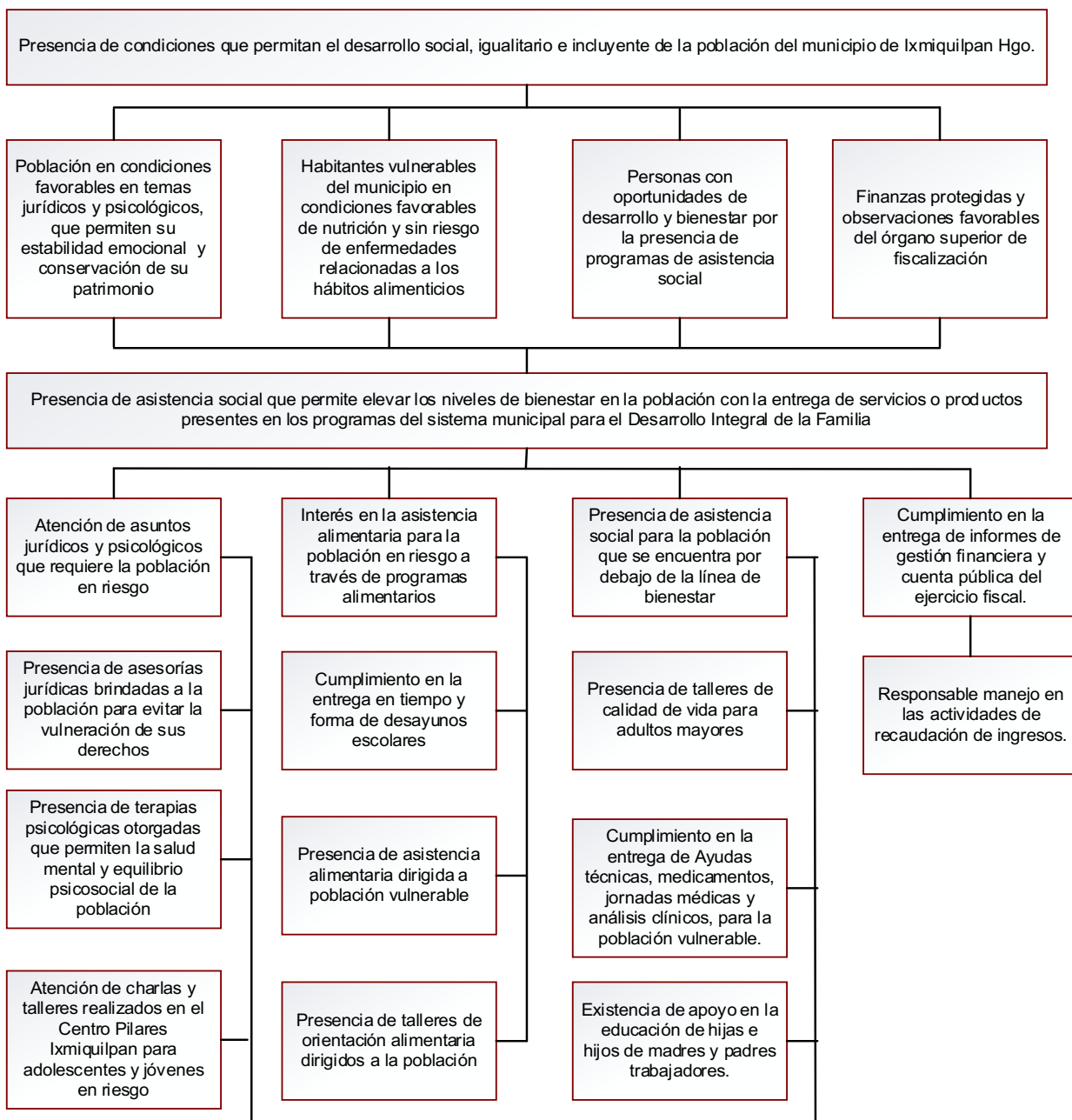
Ausencia de terapias ocupacionales que permiten que las personas mantengan su desarrollo psicoemocional.

Ausencia terapias de lenguaje para la rehabilitación de las personas, que les permita el acceso e inclusión a niveles de desarrollo.

Ausencia de consultas médicas dirigidas a la población vulnerable para que dispongan con acceso a la salud y al bienestar.

Ausencia de terapias psicológicas que permitan que las personas mantengan su salud mental y su desarrollo psicoemocional.

UNIDAD RESPONSABLE	Dirección Administrativa
UNIDAD PRESUPUESTAL RESPONSABLE DE LA ELABORACIÓN DE LA MIR	Sub Dirección contable
UNIDADES PRESUPUESTALES INTEGRANTES DE LA MIR	Dirección Operativa; Sub Direcciones Jurídica y Psicología, Programas Alimentarios, Asistencia Social; Dirección Administrativa: Sub direcciones de CAIC, UBR y Contable.
PROGRAMA SECTORIAL	Programa presupuestario de asistencia social, igualitario e incluyente
PROGRAMA PRESUPUESTARIO	Programa presupuestario de asistencia social, igualitario e incluyente



Cumplimiento de sesiones de psicología realizadas en el Centro Pilares Ixmiquilpan para cuidar el desarrollo psicosocial de adolescentes y jóvenes en riesgo

Cumplimiento de visitas domiciliarias y estudios socioeconómicos a través de instancias de trabajo social

Cumplimiento de actividades de UBR que permiten la rehabilitación a personas con algún tipo de discapacidad temporal o permanente.

Atención en las terapias físicas que permiten que las personas se rehabiliten para continuar con sus actividades cotidianas.

Presencia de terapias ocupacionales que permiten que las personas mantengan su desarrollo psicoemocional.

Presencia terapias de lenguaje para la rehabilitación de las personas, que les permita el acceso e inclusión a niveles de desarrollo.

Presencia de consultas médicas dirigidas a la población vulnerable para que dispongan con acceso a la salud y al bienestar.

Presencia de terapias psicológicas que permitan que las personas mantengan su salud mental y su desarrollo psicoemocional.

Cumplimiento en la entrega de informes de gestión financiera y cuenta pública del ejercicio fiscal.	3	3	3	3	3	3	1	19
---	---	---	---	---	---	---	---	----

Escala: 3 = Viabilidad Alta; 2 = Viabilidad Media; 1 = Viabilidad Baja, N/A = No Aplica

ANEXO VII. ESTRUCTURA ANALÍTICA DEL PROGRAMA PRESUPUESTARIO

UNIDAD RESPONSABLE	Dirección Administrativa
UNIDAD PRESUPUESTAL RESPONSABLE DE LA ELABORACIÓN DE LA MIR	Sub Dirección contable
UNIDADES PRESUPUESTALES INTEGRANTES DE LA MIR	Dirección Operativa; Sub Direcciones Jurídica y Psicología, Programas Alimentarios, Asistencia Social; Dirección Administrativa: Sub direcciones de CAIC, UBR y Contable.
PROGRAMA SECTORIAL	Programa presupuestario de asistencia social, igualitario e incluyente
PROGRAMA PRESUPUESTARIO	Programa presupuestario de asistencia social, igualitario e incluyente

PROBLEMÁTICA CENTRAL (PROVIENE DEL ÁRBOL DEL PROBLEMA)	SOLUCIÓN (PROVIENE DEL ÁRBOL DE OBJETIVO)
Ausencia de asistencia social que permita elevar los niveles de bienestar en la población con la entrega de servicios o productos presentes en los programas del sistema municipal para el Desarrollo Integral de la Familia	Presencia de asistencia social que permite elevar los niveles de bienestar en la población con la entrega de servicios o productos presentes en los programas del sistema municipal para el Desarrollo Integral de la Familia
Efectos	Fines
Población en condiciones de riesgo jurídico y psicológico, que afecta su estabilidad emocional y su patrimonio	Población en condiciones favorables en temas jurídicos y psicológicos, que permiten su estabilidad emocional y conservación de su patrimonio
Habitantes vulnerables del municipio en condiciones de desnutrición y otras enfermedades relacionadas a los hábitos alimenticios	Habitantes vulnerables del municipio en condiciones favorables de nutrición y sin riesgo de enfermedades relacionadas a los hábitos alimenticios
Personas sin oportunidades de desarrollo y bienestar por la ausencia de programas de asistencia social	Personas con oportunidades de desarrollo y bienestar por la presencia de programas de asistencia social
Finanzas en riesgo y observaciones negativas del órgano superior de fiscalización	Finanzas protegidas y observaciones favorables del órgano superior de fiscalización
MAGNITUD (LÍNEA BASE)	MAGNITUD (RESULTADO ESPERADO)

14763 habitantes atendidos a través de los programas de asistencia social ofrecidos por el sistema municipal DIF	14763 habitantes atendidos a través de los programas de asistencia social ofrecidos por el sistema municipal DIF en sus instalaciones y comunidades con población que cuenta con niveles por debajo de las líneas de bienestar
CAUSAS	MEDIOS
Desatención de asuntos jurídicos y psicológicos que requiere la población en riesgo	Atención de asuntos jurídicos y psicológicos que requiere la población en riesgo
Ausencia de asesorías jurídicas brindadas a la población para evitar la vulneración de sus derechos	Presencia de asesorías jurídicas brindadas a la población para evitar la vulneración de sus derechos
Ausencia de terapias psicológicas otorgadas que permiten la salud mental y equilibrio psicosocial de la población	Presencia de terapias psicológicas otorgadas que permiten la salud mental y equilibrio psicosocial de la población
Desatención de charlas y talleres realizados en el Centro Pilares Ixmiquilpan para adolescentes y jóvenes en riesgo	Atención de charlas y talleres realizados en el Centro Pilares Ixmiquilpan para adolescentes y jóvenes en riesgo
Incumplimiento de sesiones de psicología realizadas en el Centro Pilares Ixmiquilpan para cuidar el desarrollo psicosocial de adolescentes y jóvenes en riesgo	Cumplimiento de sesiones de psicología realizadas en el Centro Pilares Ixmiquilpan para cuidar el desarrollo psicosocial de adolescentes y jóvenes en riesgo
Incumplimiento de visitas domiciliarias y estudios socioeconómicos a través de instancias de trabajo social	Cumplimiento de visitas domiciliarias y estudios socioeconómicos a través de instancias de trabajo social
Desinterés en la asistencia alimentaria para la población en riesgo a través de programas alimentarios	Interés en la asistencia alimentaria para la población en riesgo a través de programas alimentarios
Incumplimiento en la entrega en tiempo y forma de desayunos escolares	Cumplimiento en la entrega en tiempo y forma de desayunos escolares
Ausencia de asistencia alimentaria dirigida a población vulnerable	Presencia de asistencia alimentaria dirigida a población vulnerable
Ausencia de talleres de orientación alimentaria dirigidos a la población	Presencia de talleres de orientación alimentaria dirigidos a la población

Ausencia de asistencia social para la población que se encuentra por debajo de la línea de bienestar	Presencia de asistencia social para la población que se encuentra por debajo de la línea de bienestar
Ausencia de talleres de calidad de vida para adultos mayores	Presencia de talleres de calidad de vida para adultos mayores
Incumplimiento en la entrega de Ayudas técnicas, medicamentos, jornadas médicas y análisis clínicos, para la población vulnerable.	Cumplimiento en la entrega de Ayudas técnicas, medicamentos, jornadas médicas y análisis clínicos, para la población vulnerable.
Inexistencia de apoyo en la educación de hijas e hijos de madres y padres trabajadores.	Existencia de apoyo en la educación de hijas e hijos de madres y padres trabajadores.
Incumplimiento de actividades de UBR que permiten la rehabilitación a personas con algún tipo de discapacidad temporal o permanente.	Cumplimiento de actividades de UBR que permiten la rehabilitación a personas con algún tipo de discapacidad temporal o permanente.
Desatención en las terapias físicas que permiten que las personas se rehabiliten para continuar con sus actividades cotidianas.	Atención en las terapias físicas que permiten que las personas se rehabiliten para continuar con sus actividades cotidianas.
Ausencia de terapias ocupacionales que permiten que las personas mantengan su desarrollo psicoemocional.	Presencia de terapias ocupacionales que permiten que las personas mantengan su desarrollo psicoemocional.
Ausencia terapias de lenguaje para la rehabilitación de las personas, que les permita el acceso e inclusión a niveles de desarrollo.	Presencia terapias de lenguaje para la rehabilitación de las personas, que les permita el acceso e inclusión a niveles de desarrollo.
Ausencia de consultas médicas dirigidas a la población vulnerable para que dispongan con acceso a la salud y al bienestar.	Presencia de consultas médicas dirigidas a la población vulnerable para que dispongan con acceso a la salud y al bienestar.

Ausencia de terapias psicológicas que permitan que las personas mantengan su salud mental y su desarrollo psicoemocional.	Presencia de terapias psicológicas que permitan que las personas mantengan su salud mental y su desarrollo psicoemocional.
Incumplimiento en la entrega de informes de gestión financiera y cuenta pública del ejercicio fiscal.	Cumplimiento en la entrega de informes de gestión financiera y cuenta pública del ejercicio fiscal.
Irresponsable manejo en las actividades de recaudación de ingresos.	Responsable manejo en las actividades de recaudación de ingresos.

FORMATO I. ALINEACIÓN DE LA MATRIZ DE INDICADORES PARA RESULTADOS AL PLAN MUNICIPAL DE DESARROLLO

DATOS DEL PROGRAMA

UNIDAD RESPONSABLE	Dirección Administrativa
UNIDADES PRESUPUESTALES INTEGRALES	Dirección Operativa; Sub Direcciones Jurídica y Psicología, Programas Alimentarios, Asistencia Social; Dirección Administrativa: Sub direcciones de CAIC, UBR y Contable.
PROGRAMA SECTORIAL	Programa presupuestario de asistencia social, igualitario e incluyente
PROGRAMA PRESUPUESTARIO	Programa presupuestario de asistencia social, igualitario e incluyente
UNIDAD PRESUPUESTAL RESPONSABLE DE LA MIR	Sub Dirección contable

ALINEACIÓN

RAMO	
EJE ESTRATÉGICO	EJE 1. IXMIQUILPAN CON DESARROLLO SOCIAL IGUALITARIO E INCLUYENTE
OBJETIVO ESTRATÉGICO	1.1 Impulso a la educación; 1.2 Gestión de la salud pública; 1.3 Fortalecimiento y desarrollo del tejido social; 1.4 Inclusión social y equidad de género.

CLASIFICACIÓN FUNCIONAL

FINALIDAD	2 DESARROLLO SOCIAL
FUNCIÓN	2.6. PROTECCION SOCIAL
SUBFUNCIÓN	2.6.9 Otros de Seguridad Social y Asistencia Social

OTROS DATOS

AÑO OPERANDO:	2024		
EL PROGRAMA PRESUPUESTARIO ENTREGA BIENES Y SERVICIOS A:	a) POBLACIÓN EN GENERAL	b) ADMINISTRACIÓN PÚBLICA	a) AMBAS

Matriz de Indicadores de Resultados (MIR)

Datos de Identificación del Programa

Programa presupuestario de asistencia social, igualitario e incluyente

Alineación al Plan Municipal de Desarrollo

EJE 1. IXMIQUILPAN CON DESARROLLO SOCIAL IGUALITARIO E INCLUYENTE

Objetivos

1.1 Impulso a la educación; 1.2 Gestión de la salud pública; 1.3 Fortalecimiento y desarrollo del tejido social; 1.4 Inclusión social y equidad de gé

Estrategias

Estrategia 1.1.1. Coadyuvar en la impartición de servicios educativos, que garantice el acceso de la población en el municipio a recibir una educación en condiciones de calidad, igualdad y suficiencia.

Estrategia 1.2.1. Facilitar la gestión de equipo médico para los centros de salud y el acceso a la salud de la población en el municipio con calidad y suficiencia, con campañas de atención a la salud pública.

Estrategia 1.3.1. Impulsar el fortalecimiento y las redes de apoyo en beneficio de todas las personas a través de la articulación de políticas públicas que lleven bienestar a las familias, así como la atención a la pobreza y la disminución de carencias sociales, fortaleciendo las redes de apoyo.

Estrategia 1.4.1. Brindar las herramientas para lograr la inclusión social de todos los sectores del municipio y así mismo ampliar las capacidades de las mujeres y las niñas en todos los ámbitos del desarrollo con la finalidad de garantizar el ejercicio de sus derechos humanos; impulsar su empoderamiento y disminuir la violencia que se ejerce contra ellas, así como contribuir a la igualdad sustantiva entre mujeres y hombres en el municipio.

Unidad Responsable: Dirección Administrativa

Unidad Presupuestal Responsable de la Elaboración de la MIR: Sub Dirección contable

Programa Sectorial: Programa presupuestario de asistencia social, igualitario e incluyente

Programa Presupuestario: Programa presupuestario de asistencia social, igualitario e incluyente

Nivel	Resumen Narrativo	Indicadores	Medios de Verificación	Supuestos
Fin	Contribuir al desarrollo social, igualitario e incluyente de la población del municipio de Ixmiquilpan Hgo.	Porcentaje de población en situación de pobreza	Población en situación de pobreza, datos disponibles en el link: https://www.gob.mx/cms/uploads/attachment/file/793194/13030-ixmiquilpan23.pdf	Las instancias responsables de la asistencia social comparten en tiempo y forma los programas para disminuir los niveles de pobreza en la población
Propósito	Población que cuenta con la asistencia social a través de los programas del sistema municipal DIF	Porcentaje de población atendida con programas de asistencia social	Fichas de indicadores y avance de metas disponibles para consulta en el link: https://gobiernoixmiquilpan.com/	La población del municipio participa con responsabilidad en los programas de asistencia social compartidos por el sistema municipal DIF

componente 1	Informes de resultados de la subdirección jurídica y psicológica realizados y entregados	Porcentaje de informe de resultados en de la subdirección jurídica y psicológica	Fichas de indicadores y avance de metas disponibles para consulta en el link: https://gobiernoxmiquilpan.com/	Los responsables de las unidades administrativas entregan de manera puntual y con responsabilidad la información requerida respecto a sus resultados
actividad 1.1	Asesorías jurídicas brindadas a la población para evitar la vulneración de sus derechos	Porcentaje de reporte de asesorías jurídicas brindadas	Fichas de indicadores y avance de metas disponibles para consulta en el link: https://gobiernoxmiquilpan.com/	Las y los habitantes que requieren apoyo en temas o asuntos jurídicos colaboran responsablemente con la información solicitada en sus asesorías
actividad 1.2	Terapias psicológicas otorgadas que permiten la salud mental y equilibrio psicosocial de la población	Porcentaje de reporte de terapias psicológicas	Fichas de indicadores y avance de metas disponibles para consulta en el link: https://gobiernoxmiquilpan.com/	La población que requiere de terapias psicológicas acude regularmente a sus sesiones
actividad 1.3	Charlas y talleres realizados en el Centro Pilares Ixmiquilpan para adolescentes y jóvenes en riesgo	Porcentaje de reporte de charlas y talleres del Centro Pilares Ixmiquilpan	Fichas de indicadores y avance de metas disponibles para consulta en el link: https://gobiernoxmiquilpan.com/	Padres y madres de familia así como sus hijos menores de edad participan y acuden con interés a las charlas y talleres ofrecidos
actividad 1.4	Sesiones de psicología realizadas en el Centro Pilares Ixmiquilpan para cuidar el desarrollo psicosocial de adolescentes y jóvenes en riesgo	Porcentaje de reporte de sesiones de psicología del Centro Pilares Ixmiquilpan	Fichas de indicadores y avance de metas disponibles para consulta en el link: https://gobiernoxmiquilpan.com/	Padres y madres de familia así como sus hijos menores de edad participan y acuden con interés a las sesiones de psicología ofrecidos
actividad 1.5	Visitas domiciliarias y estudios socioeconómicos realizados a través de trabajo social	Porcentaje de reportes de actividades de trabajo social	Fichas de indicadores y avance de metas disponibles para consulta en el link: https://gobiernoxmiquilpan.com/	Las personas involucradas en las visitas domiciliarias y estudios socioeconómicos solicitados por alguna instancia oficial colaboran con la entrega responsable de la información requerida
componente 2	Asistencia alimentaria a través de programas establecidos por el DIF Estatal y municipal otorgada	Porcentaje de reportes de apoyos de asistencia alimentaria a través de los programas establecidos	Fichas de indicadores y avance de metas disponibles para consulta en el link: https://gobiernoxmiquilpan.com/	Las instancias responsables de los programas de alimentación participan en tiempo y forma de los mismos para conocimiento de la población
Actividad 2.1	Desayunos escolares entregados en tiempo y forma	Porcentaje de reporte de entrega de desayunos escolares	Fichas de indicadores y avance de metas disponibles para consulta en el link: https://gobiernoxmiquilpan.com/	Las personas que intervienen en la recepción de desayunos escolares colaboran responsablemente en los lineamientos del programa

Actividad 2.2	Asistencia alimentaria dirigida a población vulnerable otorgada	Porcentaje de reporte de asistencia alimentaria brindada a población vulnerable	Fichas de indicadores y avance de metas disponibles para consulta en el link: https://gobiernoixmiquilpan.com/	La población vulnerable que recibe la asistencia alimentaria atiende con responsabilidad lo requerido por el DIF municipal
Actividad 2.3	Talleres de orientación alimentaria realizados	Porcentaje de reporte de talleres de orientación alimentaria	Fichas de indicadores y avance de metas disponibles para consulta en el link: https://gobiernoixmiquilpan.com/	La población que se interesa en los temas de nutrición participa con entusiasmo en los talleres ofrecidos
componente 3	Asistencia social para la población que se encuentra por debajo de la línea de bienestar realizada	Porcentaje de informe de acciones de asistencia social realizadas	Fichas de indicadores y avance de metas disponibles para consulta en el link: https://gobiernoixmiquilpan.com/	Las instancias responsables de compartir planes y programas de asistencia social colabora con el DIF municipal para su entrega a la población vulnerable
Actividad 3.1	Talleres de calidad de vida para adultos mayores brindados	Porcentaje de talleres de calidad de vida a adultos mayores brindados	Fichas de indicadores y avance de metas disponibles para consulta en el link: https://gobiernoixmiquilpan.com/	Las y los adultos mayores participan con entusiasmo en los talleres de calidad de vida impartidos por el personal del DIF municipal
Actividad 3.2	Ayudas técnicas, medicamentos, jornadas médicas y análisis clínicos, para la población vulnerable brindados	Porcentaje de reporte de ayudas técnicas, medicamentos, jornadas médicas y análisis clínicos brindados	Fichas de indicadores y avance de metas disponibles para consulta en el link: https://gobiernoixmiquilpan.com/	La población que solicita Ayudas técnicas, medicamentos y análisis clínicos, corresponde con los requerimientos necesarios para su entrega
Actividad 3.3	Apoyo en educación de hijas e hijos de madres y padres trabajadores realizadas	Porcentaje de reporte de actividades de CAIC	Fichas de indicadores y avance de metas disponibles para consulta en el link: https://gobiernoixmiquilpan.com/	Las madres y padres trabajadores colaboran con responsabilidad con lo solicitado por el CAIC
Actividad 3.4	Actividades de UBR que permiten la rehabilitación a personas con algún tipo de discapacidad temporal o permanente, realizadas.	Porcentaje de reporte de actividades realizadas de UBR	Fichas de indicadores y avance de metas disponibles para consulta en el link: https://gobiernoixmiquilpan.com/	Las personas con algún tipo de discapacidad y sus familiares corresponden a lo requerido por los especialistas de UBR para lograr la atención adecuada.
Actividad 3.5	Terapias físicas que permiten que las personas se rehabiliten para continuar con sus actividades cotidianas, realizadas.	Porcentaje de reporte de terapias físicas brindadas	Fichas de indicadores y avance de metas disponibles para consulta en el link: https://gobiernoixmiquilpan.com/	Las personas que requieren terapias físicas y sus familiares contribuyen con lo requerido por los especialistas de UBR para lograr la atención adecuada.

Actividad 3.6	Terapias ocupacionales que permiten que las personas mantengan su desarrollo psicoemocional, realizadas.	Porcentaje de reporte de terapias ocupacionales brindadas	Fichas de indicadores y avance de metas disponibles para consulta en el link: https://gobiernoxmiquilpan.com/	Las personas que requieren terapias ocupacionales y sus familiares contribuyen con lo requerido por los especialistas de UBR para lograr la atención adecuada.
Actividad 3.7	Terapias de lenguaje para la rehabilitación de las personas, que les permita el acceso e inclusión a niveles de desarrollo, realizadas.	Porcentaje de reporte de terapias de lenguaje brindadas	Fichas de indicadores y avance de metas disponibles para consulta en el link: https://gobiernoxmiquilpan.com/	Las personas que requieren terapias de lenguaje y sus familiares contribuyen con lo requerido por los especialistas de UBR para lograr la atención adecuada.
Actividad 3.8	Consultas médicas dirigidas a la población vulnerable para que dispongan con acceso a la salud, realizadas.	Porcentaje de reporte de consultas médicas	Fichas de indicadores y avance de metas disponibles para consulta en el link: https://gobiernoxmiquilpan.com/	Las personas que requieren consultas médicas contribuyen con lo requerido por los especialistas de UBR para lograr la atención adecuada.
Actividad 3.9	Terapias psicológicas que permitan que las personas mantengan su salud mental y su desarrollo psicoemocional, realizadas.	Porcentaje de reporte de terapias psicológicas	Fichas de indicadores y avance de metas disponibles para consulta en el link: https://gobiernoxmiquilpan.com/	Las personas que requieren terapias psicológicas contribuyen con lo requerido por los especialistas de UBR para lograr la atención adecuada.
componente 4	Entrega de informes de gestión financiera y cuenta pública del ejercicio fiscal cumplidos.	Porcentaje de índice de rendición de cuentas	Fichas de indicadores y avance de metas disponibles para consulta en el link: https://gobiernoxmiquilpan.com/	La ASEH comparte en tiempo y forma los accesos a los medios digitales que permiten la entrega trimestral solicitada en la Guía de Integración y Rendición de los Informes de Gestión Financiera y Cuenta Pública
Actividad 4.1	Manejo responsable en las actividades de recaudación de ingresos, realizada.	Porcentaje de reporte de recaudación de los ingresos	Fichas de indicadores y avance de metas disponibles para consulta en el link: https://gobiernoxmiquilpan.com/	Las personas que intervienen en las actividades de recaudación de ingresos se manejan con honestidad y responsabilidad en las mismas

Elaboró

L.C. Gilberto Cerrito Jacinto
Sub director contable

Revisó

L.C. Ana María Corona Torres
Directora Administrativa

Autorizó

L.C. Lucia Beltran Contreras
Presidenta y Directora

I. DATOS DE IDENTIFICACIÓN DEL PROGRAMA			
Unidad Responsable:	Dirección Administrativa	Unidad presupuestal:	Dirección Operativa; Sub Direcciones Jurídica y Psicología, Programas Alimentarios, Asistencia Social; Dirección Administrativa; Sub direcciones de CAIC, UBR y Contable.
Programa Sectorial:	Programa presupuestario de asistencia social, igualitario e incluyente	Programa presupuestario:	Programa presupuestario de asistencia social, igualitario e incluyente
Clave del indicador:	F.1	Responsable de la elaboración de la MIR:	Sub Dirección contable

II. DATOS DE IDENTIFICACIÓN DEL INDICADOR

Nombre del indicador

Porcentaje de población en situación de pobreza

Nivel	Dimensión a medir	Sentido
-------	-------------------	---------

FIN

Eficacia

Descendente

Definición

Mide el número de población en situación de pobreza

III. Datos del Indicador

Fórmula del Indicador

$(PSP/PT)*100$

Variables

Stglas	Unidad de Medida de la Variable	Descripción	Fuentes
PSP	Población	Población en Situación de Pobreza	https://gobiernoixmiquilpan.com/
PT	Población	Población Total	https://gobiernoixmiquilpan.com/

Método de Cálculo

Rango de Valor

$(Población\ en\ Situación\ de\ Pobreza / Población\ Total)*100$

0-100

Frecuencia de medición

Cobertura

Anual

Municipal

Determinación de metas

Semaforización

Meta Programada: 6,125 habitantes en situación de pobreza

Verde

80 - 100

Periodo de cumplimiento: anual

Amarillo

31 - 79

Rojo

0 - 30

Línea base

Valor: No disponible la línea base

Año

Periodo

Programación de metas

2023

ANUAL

Periodo

Programado

Alcanzado

Fecha

enero-septiembre 2024

6,125

ago-24



I. DATOS DE IDENTIFICACIÓN DEL PROGRAMA

Unidad Responsable:	Dirección Administrativa	Unidad presupuestal:	Dirección Operativa; Sub Direcciones Jurídica y Psicología, Programas Alimentarios, Asistencia Social; Dirección Administrativa; Sub direcciones de CAIC, UBR y Contable.
Programa Sectorial:	Programa presupuestario de asistencia social, igualitario e incluyente	Programa presupuestario:	Programa presupuestario de asistencia social, igualitario e incluyente
Clave del indicador:	P.1	Responsable de la elaboración de la MIR:	Sub Dirección contable

II. DATOS DE IDENTIFICACIÓN DEL INDICADOR

Nombre del indicador

Porcentaje de población atendida con programas de asistencia social

Nivel	Dimensión a medir	Sentido
PROPÓSITO	EFICACIA	Ascendente

Definición

Mide el número de población atendida con programas de asistencia social

III. Datos del Indicador

Fórmula del Indicador

$$(PAPAS/PT)*100$$

Variables

Siglas	Unidad de Medida de la Variable	Descripción	Fuentes
PAPAS	Población	Población Atendida con Programas de Asistencia Social	https://gobiernoixmiquilpan.com/
PT	Población	Población Total	https://gobiernoixmiquilpan.com/

Método de Cálculo

$$(Población Atendida con Programas de Asistencia Social / Población Total)*100$$

Rango de Valor

0-100

Frecuencia de medición

ANUAL

Cobertura

Municipal

Determinación de metas

Semaforización

Meta Programada: 14,763	Verde	80 - 100	
Periodo de cumplimiento: anual	Amarillo	31 - 79	
	Rojo	0 - 30	

Línea base

Valor: 14,763	Año	Periodo	
Programación de metas	2023	ANUAL	
Periodo	Programado	Alcanzado	Fecha
enero-septiembre 2024		14,763	sep-24

I. DATOS DE IDENTIFICACIÓN DEL PROGRAMA			
Unidad Responsable:	Dirección Administrativa	Unidad presupuestal:	Dirección Operativa; Sub Direcciones Jurídica y Psicología, Programas Alimentarios, Asistencia Social; Dirección Administrativa: Sub direcciones de CAIC, UBR y Contable.
Programa Sectorial:	Programa presupuestario de asistencia social, igualitario e incluyente	Programa presupuestario:	Programa presupuestario de asistencia social, igualitario e incluyente
Clave del indicador:	C.1.	Responsable de la elaboración de la MIR:	Sub Dirección contable

II. DATOS DE IDENTIFICACIÓN DEL INDICADOR

Nombre del indicador

Porcentaje de informe de resultados en de la subdirección jurídica y psicológica

Nivel	Dimensión a medir	Sentido
Componente	EFICACIA	Ascendente
Definición		
Mide el número de informes de resultados en de la subdirección jurídica y psicológica		

III. Datos del Indicador

Fórmula del Indicador

$$(IRR/IP)*100$$

Variables

Siglas	Unidad de Medida de la Variable	Descripción	Fuentes
--------	---------------------------------	-------------	---------

IRR	Informe	Informe de Resultados Realizado	https://gobiernoixmiquilpan.com/
IP	Informe	Informe Programado	https://gobiernoixmiquilpan.com/

Método de Cálculo	Rango de Valor
$(\text{Informe de resultados realizado}/\text{informe programado}) * 100$	0-100

Frecuencia de medición	Cobertura
Trimestral	Municipal

Determinación de metas	Semafización	
Meta Programada: 1	Verde	80 - 100
Periodo de cumplimiento: Trimestral	Amarillo	31 - 79
	Rojo	0 - 30

Línea base		
Valor: No disponible la línea base	Año	Periodo
Programación de metas	2023	ANUAL

Periodo	Programado	Alcanzado	Fecha
enero-septiembre 2024		2	sep-24



I. DATOS DE IDENTIFICACIÓN DEL PROGRAMA

Unidad Responsable:	Dirección Administrativa	Unidad presupuestal:	Dirección Operativa; Sub Direcciones Jurídica y Psicología, Programas Alimentarios, Asistencia Social; Dirección Administrativa: Sub direcciones de CAIC, UBR y Contable.
Programa Sectorial:	Programa presupuestario de asistencia social, igualitario e incluyente	Programa presupuestario:	Programa presupuestario de asistencia social, igualitario e incluyente
Clave del indicador:	A 1.1	Responsable de la elaboración de la MIR:	Sub Dirección contable

II. DATOS DE IDENTIFICACIÓN DEL INDICADOR

Nombre del indicador

Porcentaje de reporte de asesorías jurídicas brindadas

Nivel	Dimensión a medir	Sentido
ACTIVIDAD	EFICACIA	Ascendente
Definición		
Mide el número reporte de asesorías jurídicas brindadas realizado		

III. Datos del Indicador

Fórmula del Indicador

$$(RAJR/RP)*100$$

Variables

Siglas	Unidad de Medida de la Variable	Descripción	Fuentes
RAJR	Reporte	Reporte de Asesorías Jurídicas Realizado	https://gobiernoixmiqulpan.com/
RP	Reporte	Reporte Programado	https://gobiernoixmiqulpan.com/

Método de Cálculo

$$(\text{Reporte de asesorías jurídicas realizadas} / \text{reporte programado}) * 100$$

Rango de Valor

0-100

Frecuencia de medición

mensual

Cobertura

Municipal

Determinación de metas

Semaforización

Meta Programada : 1	Verde	80 - 100
Periodo de cumplimiento: mensual	Amarillo	31 - 79
	Rojo	0 - 30

Línea base

Valor: No disponible la línea base	Año	Periodo
Programación de metas	2023	ANUAL

Periodo	Programado	Alcanzado	Fecha
enero-septiembre 2024		8	sep-24

I. DATOS DE IDENTIFICACIÓN DEL PROGRAMA			
Unidad Responsable:	Dirección Administrativa	Unidad presupuestal:	Dirección Operativa; Sub Direcciones Jurídica y Psicología, Programas Alimentarios, Asistencia Social; Dirección Administrativa: Sub direcciones de CAIC, UBR y Contable.
Programa Sectorial:	Programa presupuestario de asistencia social, igualitario e incluyente	Programa presupuestario:	Programa presupuestario de asistencia social, igualitario e incluyente
Clave del indicador:	A. 1.2.	Responsable de la elaboración de la MIR:	Sub Dirección contable

II. DATOS DE IDENTIFICACIÓN DEL INDICADOR

Nombre del indicador

Porcentaje de reporte de terapias psicológicas

Nivel	Dimensión a medir	Sentido
ACTIVIDAD	EFICACIA	Ascendente

Definición

Mide el número de reportes de reporte de terapias psicológicas entregados

III. Datos del Indicador

Fórmula del Indicador

$$(RTPR/RP)*100$$

Variables

Siglas	Unidad de Medida de la Variable	Descripción	Fuentes
RTPR	Reportes	Reportes de Terapias Psicológicas Realizado	https://gobiernoixmiquilpan.com/
RP	Reportes	Reportes Programados	https://gobiernoixmiquilpan.com/

Método de Cálculo	Rango de Valor
(Reporte de terapias psicológicas realizadas / reporte programado) *100	0-100

Frecuencia de medición	Cobertura
mensual	Municipal

Determinación de metas	Semaforización
Meta Programada: 1	Verde 80 - 100
Periodo de cumplimiento: mensual	Amarillo 31 - 79
	Rojo 0 - 30

Línea base

Valor: No disponible la línea base	Año	Periodo
Programación de metas	2023	ANUAL

Periodo	Programado	Alcanzado	Fecha
enero-septiembre 2024		8	sep-24



I. DATOS DE IDENTIFICACIÓN DEL PROGRAMA

Unidad Responsable:	Dirección Administrativa	Unidad presupuestal:	Dirección Operativa; Sub Direcciones Jurídica y Psicología, Programas Alimentarios, Asistencia Social; Dirección Administrativa: Sub direcciones de CAIC, UBR y Contable.
Programa Sectorial:	Programa presupuestario de asistencia social, igualitario e incluyente	Programa presupuestario:	Programa presupuestario de asistencia social, igualitario e incluyente
Clave del indicador:	A 1.3.	Responsable de la elaboración de la MIR:	Sub Dirección contable

II. DATOS DE IDENTIFICACIÓN DEL INDICADOR

Nombre del indicador

Porcentaje de reporte de charlas y talleres del Centro Pilares Ixmiquilpan

Nivel	Dimensión a medir	Sentido
ACTIVIDAD	EFICACIA	Ascendente
Definición		
Mide el número de reporte de charlas y talleres del Centro Pilares Ixmiquilpan realizados		

III. Datos del Indicador

Fórmula del Indicador

$$(RCTR/ RP) * 100$$

Variables

Siglas	Unidad de Medida de la Variable	Descripción	Fuentes
RCTR	Reporte	Reporte de Charlas y Talleres Realizado	https://gobiernoixmiquilpan.com/
RP	Reporte	Reporte Programado	https://gobiernoixmiquilpan.com/

Método de Cálculo

$$(\text{Reporte de charlas y talleres realizados} / \text{reporte programado}) * 100$$

Rango de Valor

0-100

Frecuencia de medición

mensual

Cobertura

Municipal

Determinación de metas

Semaforización

Meta Programada: 1	Verde	80 - 100	
Periodo de cumplimiento: mensual	Amarillo	31 - 79	
	Rojo	0 - 30	

Línea base

Valor:	Año	Periodo	
Programación de metas	2023	ANUAL	
Periodo	Programado	Alcanzado	Fecha
enero-septiembre 2024		8	sep-24



I. DATOS DE IDENTIFICACIÓN DEL PROGRAMA

Unidad Responsable:	Dirección Administrativa	Unidad presupuestal:	Dirección Operativa; Sub Direcciones Jurídica y Psicología, Programas Alimentarios, Asistencia Social; Dirección Administrativa; Sub direcciones de CAIC, UBR y Contable.
Programa Sectorial:	Programa presupuestario de asistencia social, igualitario e incluyente	Programa presupuestario:	Programa presupuestario de asistencia social, igualitario e incluyente
Clave del indicador:	A. 1.4.	Responsable de la elaboración de la MIR:	Sub Dirección contable

II. DATOS DE IDENTIFICACIÓN DEL INDICADOR

Nombre del indicador

Porcentaje de reporte de sesiones de psicología del Centro Pilares Ixmiquilpan

Nivel	Dimensión a medir	Sentido
ACTIVIDAD	EFICACIA	Ascendente

Definición

Mide el número de reporte de sesiones de psicología del Centro Pilares Ixmiquilpan realizados

III. Datos del Indicador

Fórmula del Indicador

$$(RSPR / RP) * 100$$

Variables

Siglas	Unidad de Medida de la Variable	Descripción	Fuentes
RSPR	Reportes	Reportes de Sesiones de Psicología Realizado	https://gobiernoixmiqulpan.com/
RP	Reportes	Reportes Programado	https://gobiernoixmiqulpan.com/

Método de Cálculo

Rango de Valor

$$(\text{Reporte de sesiones de psicología realizado} / \text{reporte programado}) * 100$$

0-100

Frecuencia de medición

Cobertura

mensual

Municipal

Determinación de metas

Semaforización

Meta Programada: 1	Verde	80 - 100
Periodo de cumplimiento: mensual	Amarillo	31 - 79
	Rojo	0 - 30

Línea base

Valor: No disponible la línea base	Año	Periodo
Programación de metas	2023	ANUAL

Periodo	Programado	Alcanzado	Fecha
enero-septiembre 2024		8	sep-24

I. DATOS DE IDENTIFICACIÓN DEL PROGRAMA			
Unidad Responsable:	Dirección Administrativa	Unidad presupuestal:	Dirección Operativa; Sub Direcciones Jurídica y Psicología, Programas Alimentarios, Asistencia Social; Dirección Administrativa; Sub direcciones de CAIC, UBR y Contable.
Programa Sectorial:	Programa presupuestario de asistencia social, igualitario e incluyente	Programa presupuestario:	Programa presupuestario de asistencia social, igualitario e incluyente
Clave del indicador:	A. 1.5	Responsable de la elaboración de la MIR:	Sub Dirección contable

II. DATOS DE IDENTIFICACIÓN DEL INDICADOR		
Nombre del indicador		

Porcentaje de reportes de actividades de trabajo social

Nivel	Dimensión a medir	Sentido
ACTIVIDAD	EFICACIA	Ascendente
Definición		
Mide el número de reportes de actividades de trabajo social, realizados.		

III. Datos del Indicador			
Fórmula del Indicador			

$$(RATSR/RP)*100$$

Variables			
Siglas	Unidad de Medida de la Variable	Descripción	Fuentes
RATSR	Reportes	Reportes de Actividades de Trabajo Social Realizado	https://gobiernoixmiquilpan.com/
RP	Reportes	Reportes Programados	https://gobiernoixmiquilpan.com/

Método de Cálculo	Rango de Valor
$(\text{reportes de actividades de trabajo social realizadas} / \text{reportes programados}) * 100$	0-100

Frecuencia de medición	Cobertura
Mensual	Municipal

Determinación de metas	Semaforización
Meta Programada: 1	Verde 80 - 100
Periodo de cumplimiento: mensual	Amarillo 31 - 79
	Rojo 0 - 30

Línea base		
------------	--	--

Valor: No disponible la línea base	Año	Periodo
Programación de metas	2023	ANUAL

Periodo	Programado	Alcanzado	Fecha
enero-septiembre 2024		8	sep-24



I. DATOS DE IDENTIFICACIÓN DEL PROGRAMA

Unidad Responsable:	Dirección Administrativa	Unidad presupuestal:	Dirección Operativa; Sub Direcciones Jurídica y Psicología, Programas Alimentarios, Asistencia Social; Dirección Administrativa: Sub direcciones de CAIC, UBR y Contable.
Programa Sectorial:	Programa presupuestario de asistencia social, igualitario e incluyente	Programa presupuestario:	Programa presupuestario de asistencia social, igualitario e incluyente
Clave del indicador:	C. 2.	Responsable de la elaboración de la MIR:	Sub Dirección contable

II. DATOS DE IDENTIFICACIÓN DEL INDICADOR

Nombre del indicador

Porcentaje de reportes de apoyos de asistencia alimentaria a través de programas alimentarios

Nivel	Dimensión a medir	Sentido
COMPONENTE	EFICACIA	Ascendente
Definición		
Mide el número de reportes de apoyos de asistencia alimentaria a través de programas alimentarios , realizados.		

III. Datos del Indicador

Fórmula del Indicador

$$(RAASR / RP) * 100$$

Variables

Siglas	Unidad de Medida de la Variable	Descripción	Fuentes
RAASR	Reportes	Reportes de Apoyos de Asistencia Alimentaria Realizado.	https://gobiernoixmiquilpan.com/
RP	Reportes	Reporte Programado	https://gobiernoixmiquilpan.com/

Método de Cálculo

Rango de Valor

$$(\text{Reporte de apoyos de asistencia alimentaria realizados} / \text{reportes programados}) * 100$$

0-100

Frecuencia de medición

Cobertura

Mensual

Municipal

Determinación de metas

Semaforización

Meta Programada: 1	Verde	80 - 100
Periodo de cumplimiento: mensual	Amarillo	31 - 79
	Rojo	0 - 30

Línea base

Valor: No disponible la línea base	Año	Periodo	
Programación de metas	2023	ANUAL	
Periodo	Programado	Alcanzado	Fecha
enero-septiembre 2024		8	sep-24

I. DATOS DE IDENTIFICACIÓN DEL PROGRAMA			
Unidad Responsable:	Dirección Administrativa	Unidad presupuestal:	Dirección Operativa; Sub Direcciones Jurídica y Psicología, Programas Alimentarios, Asistencia Social; Dirección Administrativa: Sub direcciones de CAIC, UBR y Contable.
Programa Sectorial:	Programa presupuestario de asistencia social, igualitario e incluyente	Programa presupuestario:	Programa presupuestario de asistencia social, igualitario e incluyente
Clave del indicador:	A. 2.1.	Responsable de la elaboración de la MIR:	Sub Dirección contable

II. DATOS DE IDENTIFICACIÓN DEL INDICADOR		
Nombre del indicador		

Porcentaje de reporte de entrega de desayunos escolares

Nivel	Dimensión a medir	Sentido
ACTIVIDAD	EFICACIA	Ascendente
Definición		
Mide el número de reporte de entrega de desayunos escolares realizados		

III. Datos del Indicador			
Fórmula del Indicador			

$$(REDEO / RP) * 100$$

Variables			
Siglas	Unidad de Medida de la Variable	Descripción	Fuentes
REDEO	Reportes	Reportes de Entrega de Desayunos Escolares Otorgados	https://gobiernoxmiquilpan.com/
RP	Reportes	Reportes Programados	https://gobiernoxmiquilpan.com/

Método de Cálculo	Rango de Valor
$(\text{Reporte de desayunos escolares otorgados} / \text{reporte programado}) * 100$	0-100

Frecuencia de medición	Cobertura
Mensual	Municipal

Determinación de metas	Semaforización		
Meta Programada: 1	Verde	80 - 100	
Periodo de cumplimiento: mensual	Amarillo	31 - 79	
	Rojo	0 - 30	

Línea base			
Valor: No disponible la línea base	Año	Periodo	
Programación de metas	2023	ANUAL	

Periodo	Programado	Alcanzado	Fecha
enero-septiembre 2024		8	sep-24

I. DATOS DE IDENTIFICACIÓN DEL PROGRAMA			
Unidad Responsable:	Dirección Administrativa	Unidad presupuestal:	Dirección Operativa; Sub Direcciones Jurídica y Psicología; Programas Alimentarios, Asistencia Social; Dirección Administrativa: Sub direcciones de CAIC, UBR y Contable.
Programa Sectorial:	Programa presupuestario de asistencia social, igualitario e incluyente	Programa presupuestario:	Programa presupuestario de asistencia social, igualitario e incluyente
Clave del indicador:	A. 2.2.	Responsable de la elaboración de la MIR:	Sub Dirección contable

II. DATOS DE IDENTIFICACIÓN DEL INDICADOR

Nombre del indicador

Porcentaje de reporte de asistencia alimentaria brindada a población vulnerable

Nivel	Dimensión a medir	Sentido
ACTIVIDAD	EFICACIA	Ascendente

Definición

Mide el número de reporte de asistencia alimentaria brindada a población vulnerable

III. Datos del Indicador

Fórmula del Indicador

$$(RAAB / RP) * 100$$

Variables

Siglas	Unidad de Medida de la Variable	Descripción	Fuentes
RAAB	Reporte	Reporte de Asistencia Alimentaria Brindada	https://gobiernoixmiquilpan.com/
RP	Reporte	Reporte Programado	https://gobiernoixmiquilpan.com/

Método de Cálculo

Rango de Valor

$$(\text{Reporte de asistencia alimentaria brindada} / \text{reporte programado}) * 100$$

0-100

Frecuencia de medición

Cobertura

Mensual

Municipal

Determinación de metas

Semaforización

Meta Programada: 1	Verde	80 - 100	
Periodo de cumplimiento: mensual	Amarillo	31 - 79	
	Rojo	0 - 30	

Línea base

Valor: No disponible la línea base	Año	Periodo
Programación de metas	2023	ANUAL

Periodo	Programado	Alcanzado	Fecha
enero-septiembre 2024		5	sep-24



I. DATOS DE IDENTIFICACIÓN DEL PROGRAMA

Unidad Responsable:	Dirección Administrativa	Unidad presupuestal:	Dirección Operativa; Sub Direcciones Jurídica y Psicología, Programas Alimentarios, Asistencia Social; Dirección Administrativa: Sub direcciones de CAIC, UBR y Contable.
Programa Sectorial:	Programa presupuestario de asistencia social, igualitario e incluyente	Programa presupuestario:	Programa presupuestario de asistencia social, igualitario e incluyente
Clave del indicador:	A.2.3.	Responsable de la elaboración de la MIR:	Sub Dirección contable

II. DATOS DE IDENTIFICACIÓN DEL INDICADOR

Nombre del indicador

Porcentaje de reporte de talleres de orientación alimentaria

Nivel	Dimensión a medir	Sentido
-------	-------------------	---------

ACTIVIDAD

EFICACIA

Ascendente

Definición

Mide el número de reporte de talleres de orientación alimentaria realizado

III. Datos del Indicador

Fórmula del Indicador

$(RTOAR / RP) * 100$

Variables

Siglas	Unidad de Medida de la Variable	Descripción	Fuentes
RTOAR	Reportes	Reportes de Talleres de Orientación Alimentaria Realizado	https://gobiernoixmiquilpan.com/
RP	Reportes	Reporte Programado	https://gobiernoixmiquilpan.com/

Método de Cálculo

Rango de Valor

$(\text{Reporte de talleres de orientación alimentaria realizado} / \text{reporte programado}) * 100$

0-100

Frecuencia de medición

Cobertura

Mensual

Municipal

Determinación de metas

Semaforización

Meta Programada: 1	Verde	80 - 100
Periodo de cumplimiento: mensual	Amarillo	31 - 79
	Rojo	0 - 30

Línea base

Valor: No disponible la línea base	Año	Periodo
Programación de metas	2023	ANUAL

Periodo	Programado	Alcanzado	Fecha
---------	------------	-----------	-------

enero-septiembre 2024

8

sep-24



I. DATOS DE IDENTIFICACIÓN DEL PROGRAMA

Unidad Responsable:	Dirección Administrativa	Unidad presupuestal:	Dirección Operativa; Sub Direcciones Jurídica y Psicología, Programas Alimentarios, Asistencia Social; Dirección Administrativa; Sub direcciones de CAIC, UBR y Contable.
Programa Sectorial:	Programa presupuestario de asistencia social, igualitario e incluyente	Programa presupuestario:	Programa presupuestario de asistencia social, igualitario e incluyente
Clave del indicador:	C. 3.	Responsable de la elaboración de la MIR:	Sub Dirección contable

II. DATOS DE IDENTIFICACIÓN DEL INDICADOR

Nombre del indicador

Porcentaje de informe de acciones de asistencia social realizadas

Nivel	Dimensión a medir	Sentido
-------	-------------------	---------

COMPONENTE

EFICACIA

Ascendente

Definición

Mide el número de informe de acciones de asistencia social realizadas

III. Datos del Indicador

Fórmula del Indicador

$$(IAASR / IP) * 100$$

Variables

Siglas	Unidad de Medida de la Variable	Descripción	Fuentes
IAASR	Informes	Informes de Acciones de Asistencia Social Realizado	https://gobiernoixmiquilpan.com/
IP	Informes	Informe Programado	https://gobiernoixmiquilpan.com/

Método de Cálculo

Rango de Valor

$$(\text{Informe de acciones de asistencia social realizado} / \text{informe programado}) * 100$$

0-100

Frecuencia de medición

Cobertura

Trimestral

Municipal

Determinación de metas

Semaforización

Meta Programada: 1	Verde	80 - 100
Periodo de cumplimiento: trimestral	Amarillo	31 - 79
	Rojo	0 - 30

Línea base

Valor: No disponible la línea base	Año	Periodo
Programación de metas	2023	ANUAL

Periodo	Programado	Alcanzado	Fecha
enero-septiembre 2024		2	sep-24



I. DATOS DE IDENTIFICACIÓN DEL PROGRAMA

Unidad Responsable:	Dirección Administrativa	Unidad presupuestal:	Dirección Operativa; Sub Direcciones Jurídica y Psicología, Programas Alimentarios, Asistencia Social; Dirección Administrativa: Sub direcciones de CAIC, UBR y Contable.
Programa Sectorial:	Programa presupuestario de asistencia social, igualitario e incluyente	Programa presupuestario:	Programa presupuestario de asistencia social, igualitario e incluyente
Clave del indicador:	A. 3.1	Responsable de la elaboración de la MIR:	Sub Dirección contable

II. DATOS DE IDENTIFICACIÓN DEL INDICADOR

Nombre del indicador

Porcentaje de talleres de calidad de vida a adultos mayores brindados

Nivel	Dimensión a medir	Sentido
ACTIVIDAD	EFICACIA	Ascendente
Definición		
Mide el número de talleres de calidad de vida a adultos mayores brindados		

III. Datos del Indicador

Fórmula del Indicador

$$(TR/TP)*100$$

Variables

Siglas	Unidad de Medida de la Variable	Descripción	Fuentes
TR	Talleres	Talleres Realizados	https://gobiernoixmiquilpan.com/
TP	Talleres	Talleres Programados	https://gobiernoixmiquilpan.com/

Método de Cálculo

Rango de Valor

$$(Talleres\ realizados / talleres\ programados) * 100$$

0-100

Frecuencia de medición

Cobertura

mensual

Municipal

Determinación de metas

Semaforización

Meta Programada: 1	Verde	80 - 100	
Periodo de cumplimiento: mensual	Amarillo	31 - 79	
	Rojo	0 - 30	

Línea base

Valor: 4 entregas	Año	Periodo
Programación de metas	2023	ANUAL

Periodo	Programado	Alcanzado	Fecha
enero-septiembre 2024		8	sep-24



I. DATOS DE IDENTIFICACIÓN DEL PROGRAMA

Unidad Responsable:	Dirección Administrativa	Unidad presupuestal:	Dirección Operativa; Sub Direcciones Jurídica y Psicología, Programas Alimentarios, Asistencia Social; Dirección Administrativa: Sub direcciones de CAIC, UBR y Contable.
Programa Sectorial:	Programa presupuestario de asistencia social, igualitario e incluyente	Programa presupuestario:	Programa presupuestario de asistencia social, igualitario e incluyente
Clave del indicador:	A. 3.2.	Responsable de la elaboración de la MIR:	Sub Dirección contable

II. DATOS DE IDENTIFICACIÓN DEL INDICADOR

Nombre del indicador

Porcentaje de reporte de ayudas técnicas, medicamentos, jornadas médicas y análisis clínicos brindados

Nivel	Dimensión a medir	Sentido
ACTIVIDAD	EFICACIA	Ascendente
Definición		
Mide el número de reporte de ayudas técnicas, medicamentos, jornadas médicas y análisis clínicos brindados		

III. Datos del Indicador

Fórmula del Indicador

$$(RATOSR / RP) * 100$$

Variables

Siglas	Unidad de Medida de la Variable	Descripción	Fuentes
RATOSR	Reportes	Reportes de Ayudas Técnicas y Otros Servicios Realizado	https://gobiernoixmiquilpan.com/
RP	Reportes	Reportes Programado	https://gobiernoixmiquilpan.com/

Método de Cálculo

Rango de Valor

$$(\text{Reporte de ayudas técnicas y otros servicios realizado} / \text{reporte programado}) * 100$$

0-100

Frecuencia de medición

Cobertura

Mensual

Municipal

Determinación de metas

Semaforización

Meta Programada: 1	Verde	80 - 100
Periodo de cumplimiento: mensual	Amarillo	31 - 79
	Rojo	0 - 30

Línea base

Valor: No disponible la línea base	Año	Periodo
Programación de metas	2023	ANUAL

Periodo	Programado	Alcanzado	Fecha
enero-septiembre 2024		8	sep-24



I. DATOS DE IDENTIFICACIÓN DEL PROGRAMA

Unidad Responsable:	Dirección Administrativa	Unidad presupuestal:	Dirección Operativa; Sub Direcciones Jurídica y Psicología, Programas Alimentarios, Asistencia Social; Dirección Administrativa; Sub direcciones de CAIC, UBR y Contable.
Programa Sectorial:	Programa presupuestario de asistencia social, igualitario e incluyente	Programa presupuestario:	Programa presupuestario de asistencia social, igualitario e incluyente
Clave del indicador:	A.3.3.	Responsable de la elaboración de la MIR:	Sub Dirección contable

II. DATOS DE IDENTIFICACIÓN DEL INDICADOR

Nombre del indicador

Porcentaje de reporte de actividades de CAIC

Nivel	Dimensión a medir	Sentido
ACTIVIDAD	EFICACIA	Ascendente
Definición		
Mide el número de reporte de actividades de CAIC , realizados		

III. Datos del Indicador

Fórmula del Indicador

$$(RACAIC/RP)*100$$

Variables

Siglas	Unidad de Medida de la Variable	Descripción	Fuentes
RACAICR	Reportes	Reporte de Actividades de CAIC Realizado	https://gobiernoixmiquilpan.com/
RP	Reportes	Reporte Programado	https://gobiernoixmiquilpan.com/

Método de Cálculo

$$(\text{reporte de actividades CAIC realizado} / \text{reporte programado}) * 100$$

Rango de Valor

0-100

Frecuencia de medición

Trimestral

Cobertura

Municipal

Determinación de metas

Semaforización

Meta Programada: 1	Verde	80 - 100
Periodo de cumplimiento: trimestral	Amarillo	31 - 79
	Rojo	0 - 30

Línea base

Valor: No disponible la línea base	Año	Periodo	
Programación de metas	2023	ANUAL	
Periodo	Programado	Alcanzado	Fecha
enero-septiembre 2024		2	sep-24



I. DATOS DE IDENTIFICACIÓN DEL PROGRAMA

Unidad Responsable:	Dirección Administrativa	Unidad presupuestal:	Dirección Operativa; Sub Direcciones Jurídica y Psicología, Programas Alimentarios, Asistencia Social; Dirección Administrativa; Sub direcciones de CAIC, UBR y Contable.
Programa Sectorial:	Programa presupuestario de asistencia social, igualitario e incluyente	Programa presupuestario:	Programa presupuestario de asistencia social, igualitario e incluyente
Clave del indicador:	A. 3.4.	Responsable de la elaboración de la MIR:	Sub Dirección contable

II. DATOS DE IDENTIFICACIÓN DEL INDICADOR

Nombre del indicador

Porcentaje de reporte de actividades realizadas de UBR

Nivel	Dimensión a medir	Sentido
ACTIVIDAD	EFICACIA	Ascendente

Definición

Mide el número de reporte de actividades realizadas de UBR, realizados

III. Datos del Indicador

Fórmula del Indicador

$$(RARUBR/RP)*100$$

Variables

Siglas	Unidad de Medida de la Variable	Descripción	Fuentes
RARUBR	Reportes	Reporte de Actividades Realizadas en UBR	https://gobiernoixmiquilpan.com/
RP	Reportes	Reporte Programado	https://gobiernoixmiquilpan.com/

Método de Cálculo

$$(\text{Reporte de actividades realizadas de UBR} / \text{reporte programado}) * 100$$

Rango de Valor

0-100

Frecuencia de medición

Mensual

Cobertura

Municipal

Determinación de metas

Semaforización

Meta Programada: 1	Verde	80 - 100
Periodo de cumplimiento: mensual	Amarillo	31 - 79
	Rojo	0 - 30

Línea base

Valor: No disponible la línea base	Año	Periodo	
Programación de metas	2023	ANUAL	
Periodo	Programado	Alcanzado	Fecha
enero-septiembre 2024		8	sep-24

I. DATOS DE IDENTIFICACIÓN DEL PROGRAMA			
Unidad Responsable:	Dirección Administrativa	Unidad presupuestal:	Dirección Operativa; Sub Direcciones Jurídica y Psicología, Programas Alimentarios, Asistencia Social; Dirección Administrativa: Sub direcciones de CAIC, UBR y Contable.
Programa Sectorial:	Programa presupuestario de asistencia social, igualitario e incluyente	Programa presupuestario:	Programa presupuestario de asistencia social, igualitario e incluyente
Clave del indicador:	A. 3.5.	Responsable de la elaboración de la MIR:	Sub Dirección contable

II. DATOS DE IDENTIFICACIÓN DEL INDICADOR		
Nombre del indicador		

Porcentaje de reporte de terapias físicas brindadas

Nivel	Dimensión a medir	Sentido
ACTIVIDAD	EFICACIA	Ascendente
Definición		
Mide el número de reporte de terapias físicas brindadas, realizados		

III. Datos del Indicador			
Fórmula del Indicador			

$$(RTFR/RP)*100$$

Variables			
Siglas	Unidad de Medida de la Variable	Descripción	Fuentes
RTFR	Reportes	Reporte de Terapias Físicas Realizado	https://gobiernoixmiquilpan.com/
RP	Reportes	Reporte Programado	https://gobiernoixmiquilpan.com/

Método de Cálculo	Rango de Valor
(Reporte de terapias físicas realizado / reporte programado) *100	0-100

Frecuencia de medición	Cobertura
Mensual	Municipal

Determinación de metas	Semaforización
Meta Programada: 1	Verde 80 - 100
Periodo de cumplimiento: mensual	Amarillo 31 - 79
	Rojo 0 - 30

Línea base		
Valor: No disponible la línea base	Año	Periodo
Programación de metas	2023	ANUAL

Periodo	Programado	Alcanzado	Fecha
enero-septiembre 2024		8	sep-24



I. DATOS DE IDENTIFICACIÓN DEL PROGRAMA

Unidad Responsable:	Dirección Administrativa	Unidad presupuestal:	Dirección Operativa; Sub Direcciones Jurídica y Psicología, Programas Alimentarios, Asistencia Social; Dirección Administrativa; Sub direcciones de CAIC, UBR y Contable.
Programa Sectorial:	Programa presupuestario de asistencia social, igualitario e incluyente	Programa presupuestario:	Programa presupuestario de asistencia social, igualitario e incluyente
Clave del indicador:	A. 3.6.	Responsable de la elaboración de la MIR:	Sub Dirección contable

II. DATOS DE IDENTIFICACIÓN DEL INDICADOR

Nombre del indicador

Porcentaje de reporte de terapias ocupacionales brindadas

Nivel	Dimensión a medir	Sentido
ACTIVIDAD	EFICACIA	Ascendente

Definición

Mide el número de reporte de terapias ocupacionales brindadas, realizados

III. Datos del Indicador

Fórmula del Indicador

$$(RTOR/RP)*100$$

Variables

Siglas	Unidad de Medida de la Variable	Descripción	Fuentes
RTOR	Reportes	Reporte de Terapias Ocupacionales Realizado	https://gobiernoixmiquilpan.com/
RP	Reportes	Reporte Programado	https://gobiernoixmiquilpan.com/

Método de Cálculo

$$(\text{Reporte de terapias ocupacionales realizado} / \text{reporte programado}) * 100$$

Rango de Valor

0-100

Frecuencia de medición

Mensual

Cobertura

Municipal

Determinación de metas

Semaforización

Meta Programada: 1	Verde	80 - 100	
Periodo de cumplimiento: mensual	Amarillo	31 - 79	
	Rojo	0 - 30	

Línea base

Valor: No disponible la línea base	Año	Periodo	
Programación de metas	2023	ANUAL	
Periodo	Programado	Alcanzado	Fecha
enero-septiembre 2024		8	sep-24

I. DATOS DE IDENTIFICACIÓN DEL PROGRAMA			
Unidad Responsable:	Dirección Administrativa	Unidad presupuestal:	Dirección Operativa; Sub Direcciones Jurídica y Psicología, Programas Alimentarios, Asistencia Social; Dirección Administrativa; Sub direcciones de CAIC, UBR y Contable.
Programa Sectorial:	Programa presupuestario de asistencia social, igualitario e incluyente	Programa presupuestario:	Programa presupuestario de asistencia social, igualitario e incluyente
Clave del indicador:	A. 3.7	Responsable de la elaboración de la MIR:	Sub Dirección contable

II. DATOS DE IDENTIFICACIÓN DEL INDICADOR

Nombre del indicador

Porcentaje de reporte de terapias de lenguaje brindadas

Nivel	Dimensión a medir	Sentido
ACTIVIDAD	EFICACIA	Ascendente
Definición		
Mide el número de reporte de terapias de lenguaje brindadas, realizados		

III. Datos del Indicador

Fórmula del Indicador

$$(RTL/ RP) * 100$$

Variables			
Siglas	Unidad de Medida de la Variable	Descripción	Fuentes
RTL	Reportes	Reportes de Terapias de Lenguaje Realizados	https://gobiernoixmiquilpan.com/
RP	Reportes	Reporte Programado	https://gobiernoixmiquilpan.com/

Método de Cálculo	Rango de Valor
$(\text{Reporte de terapias de lenguaje realizado} / \text{reporte programado}) * 100$	0-100

Frecuencia de medición	Cobertura
Mensual	Municipal

Determinación de metas	Semaforización
Meta Programada: 1	Verde 80 - 100
Periodo de cumplimiento: mensual	Amarillo 31 - 79
	Rojo 0 - 30

Línea base		
Valor: No disponible la línea base	Año	Periodo
Programación de metas	2023	ANUAL

Periodo	Programado	Alcanzado	Fecha
enero-septiembre 2024		8	sep-24



I. DATOS DE IDENTIFICACIÓN DEL PROGRAMA

Unidad Responsable:	Dirección Administrativa	Unidad presupuestal:	Dirección Operativa; Sub Direcciones Jurídica y Psicología, Programas Alimentarios, Asistencia Social; Dirección Administrativa: Sub direcciones de CAIC, UBR y Contable.
Programa Sectorial:	Programa presupuestario de asistencia social, igualitario e incluyente	Programa presupuestario:	Programa presupuestario de asistencia social, igualitario e incluyente
Clave del indicador:	A. 3.8.	Responsable de la elaboración de la MIR:	Sub Dirección contable

II. DATOS DE IDENTIFICACIÓN DEL INDICADOR

Nombre del indicador

Porcentaje de reporte de consultas médicas

Nivel	Dimensión a medir	Sentido
-------	-------------------	---------

ACTIVIDAD

EFICACIA

Ascendente

Definición

Mide el número de reporte de consultas médicas, realizados

III. Datos del Indicador

Fórmula del Indicador

$$(RCMR/RP)*100$$

Variables

Siglas	Unidad de Medida de la Variable	Descripción	Fuentes
RCMR	Reportes	Reportes de Consultas Médicas Realizado	https://gobiernoixmiquilpan.com/
RP	Reportes	Reporte Programado	https://gobiernoixmiquilpan.com/

Método de Cálculo

Rango de Valor

$$(\text{Reporte de consultas médicas realizado} / \text{reporte programado}) * 100$$

0-100

Frecuencia de medición

Cobertura

Mensual

Municipal

Determinación de metas

Semaforización

Meta Programada: 1	Verde	80 - 100	
Periodo de cumplimiento: mensual	Amarillo	31 - 79	
	Rojo	0 - 30	

Línea base

Valor: No disponible la línea base	Año	Periodo	
Programación de metas	2023	ANUAL	
Periodo	Programado	Alcanzado	Fecha

enero-septiembre 2024

8

sep-24



I. DATOS DE IDENTIFICACIÓN DEL PROGRAMA

Unidad Responsable:	Dirección Administrativa	Unidad presupuestal:	Dirección Operativa; Sub Direcciones Jurídica y Psicología, Programas Alimentarios, Asistencia Social; Dirección Administrativa; Sub direcciones de CAIC, UBR y Contable.
Programa Sectorial:	Programa presupuestario de asistencia social, igualitario e incluyente	Programa presupuestario:	Programa presupuestario de asistencia social, igualitario e incluyente
Clave del indicador:	A. 3.9.	Responsable de la elaboración de la MIR:	Sub Dirección contable

II. DATOS DE IDENTIFICACIÓN DEL INDICADOR

Nombre del indicador

Porcentaje de reporte de terapias psicológicas

Nivel	Dimensión a medir	Sentido
ACTIVIDAD	EFICACIA	Ascendente
Definición		
Mide el número de reporte de terapias psicológicas , realizados		

III. Datos del Indicador

Fórmula del Indicador

$$(RTPR/RP)*100$$

Variables

Siglas	Unidad de Medida de la Variable	Descripción	Fuentes
RTPR	Reportes	Reportes de Terapias Psicológicas Realizados	https://gobiernoixmiquilpan.com/
RP	Reportes	Reporte Programado	https://gobiernoixmiquilpan.com/

Método de Cálculo

$$(\text{Reporte de terapias psicológicas realizado} / \text{reporte programado}) * 100$$

Rango de Valor

0-100

Frecuencia de medición

Mensual

Cobertura

Municipal

Determinación de metas

Semaforización

Meta Programada: 1	Verde	80 - 100
Periodo de cumplimiento: mensual	Amarillo	31 - 79
	Rojo	0 - 30

Línea base

Valor: No disponible la línea base	Año	Periodo	
Programación de metas	2023	ANUAL	
Periodo	Programado	Alcanzado	Fecha
enero-septiembre 2024		8	sep-24



I. DATOS DE IDENTIFICACIÓN DEL PROGRAMA

Unidad Responsable:	Dirección Administrativa	Unidad presupuestal:	Dirección Operativa; Sub Direcciones Jurídica y Psicología, Programas Alimentarios, Asistencia Social; Dirección Administrativa; Sub direcciones de CAIC, UBR y Contable.
Programa Sectorial:	Programa presupuestario de asistencia social, igualitario e incluyente	Programa presupuestario:	Programa presupuestario de asistencia social, igualitario e incluyente
Clave del indicador:	C. 4	Responsable de la elaboración de la MIR:	Sub Dirección contable

II. DATOS DE IDENTIFICACIÓN DEL INDICADOR

Nombre del indicador

Porcentaje de índice de rendición de cuentas

Nivel	Dimensión a medir	Sentido
-------	-------------------	---------

ACTIVIDAD

EFICACIA

Ascendente

Definición

Mide la entrega para el índice de rendición de cuentas, realizados

III. Datos del Indicador

Fórmula del Indicador

$$(PEIIRC/EP)*100$$

Variables

Siglas	Unidad de Medida de la Variable	Descripción	Fuentes
PEIIRC	Entrega de Información	Porcentaje de Entrega de Información para el Índice de Rendición de Cuentas	https://gobiernoixmiquilpan.com/
EP	Entrega de Información	Entrega Programada	https://gobiernoixmiquilpan.com/

Método de Cálculo

$$(\text{Porcentaje de entrega de información del índice de rendición de cuentas} / \text{entrega programada}) * 100$$

Rango de Valor

0-100

Frecuencia de medición

Trimestral

Cobertura

Municipal

Determinación de metas

Semaforización

Meta Programada: 1	Verde	80 - 100
Periodo de cumplimiento: trimestral	Amarillo	31 - 79
	Rojo	0 - 30

Línea base

Valor: No disponible la línea base	Año	Periodo
Programación de metas	2023	ANUAL

Periodo	Programado	Alcanzado	Fecha
---------	------------	-----------	-------

enero-septiembre 2024

2

sep-24



I. DATOS DE IDENTIFICACIÓN DEL PROGRAMA

Unidad Responsable:	Dirección Administrativa	Unidad presupuestal:	Dirección Operativa; Sub Direcciones Jurídica y Psicología, Programas Alimentarios, Asistencia Social; Dirección Administrativa: Sub direcciones de CAIC, UBR y Contable.
Programa Sectorial:	Programa presupuestario de asistencia social, igualitario e incluyente	Programa presupuestario:	Programa presupuestario de asistencia social, igualitario e incluyente
Clave del indicador:	A. 4.1	Responsable de la elaboración de la MIR:	Sub Dirección contable

II. DATOS DE IDENTIFICACIÓN DEL INDICADOR

Nombre del indicador

Porcentaje de reporte de recaudación de los ingresos

Nivel	Dimensión a medir	Sentido
-------	-------------------	---------

ACTIVIDAD

EFICACIA

Ascendente

Definición

Mide el número de reporte de recaudación de los ingresos , realizado

III. Datos del Indicador

Fórmula del Indicador

$$(RRIR/RP)*100$$

Variables

Siglas	Unidad de Medida de la Variable	Descripción	Fuentes
RRIR	Reportes	Reporte de Recaudación de Ingresos Realizado	https://gobiernoixmiquilpan.com/
RP	Reportes	Reporte Programado	https://gobiernoixmiquilpan.com/

Método de Cálculo

Rango de Valor

$$(\text{Reporte de recaudación de ingresos realizado} / \text{reporte programado}) * 100$$

0-100

Frecuencia de medición

Cobertura

Mensual

Municipal

Determinación de metas

Semaforización

Meta Programada: 1	Verde	80 - 100
Periodo de cumplimiento: mensual	Amarillo	31 - 79
	Rojo	0 - 30

Línea base

Valor: No disponible la línea base	Año	Periodo	
Programación de metas	2023	ANUAL	
Periodo	Programado	Alcanzado	Fecha

enero-septiembre 2024

8

sep-24